

Tervetuloa  
Matti Heikkinen, Jou

Kauko-ohjain

EMU DISP



100

List1



Tervetuloa  
tti Heikkinen, Jouko

## Yleistä

INFO-käyttö tekstit

2006-10-01

DisplayStudio ohjelmistolla voit määrittellä näyttötaulun (Display), tekstiä, kuvia ja muuta grafiikkaa.

## Urheilu-käyttö

Tauluille voidaan myös ladata muistiin lukuisten ALGE ajanottolaitteiden kilpailijalista.

## Animaatio ja Grafiikka-käyttö

Voit käyttää valmiita kuvia ja esityksiä tai luoda uusia esityksiä näyttötaululle.

Esikatselun avulla voit tarkistaa näyttötaululla näkyvän esityksen ennen tietojen lataamista itse näyttötaululle.

## Tietokoneen kytkeminen

Voidaksesi kytkeä DisplayStudio ohjelmalla näyttötauluun sinun tulee:

\*\*\*kytkeä pc- taulun Ethernet-liitäntään ristikaapelilla, mikäli suora / erillinen yhteys on rakennettu tauluun

\*\*\* varmistaa / tarkistaa (järj. valvoja) että PC:n asetukset (palomuri) eivät estä liikennöintiä.

\*\*\* taulun ohjeissa / taulussa on annettuna IP-osoite, kirjaa se muistiin tähän käyttöohjeeseen.

Taulun IP-osoite:

Studio-ohjelma myös löytää kytketyn taulun IP-osoitteen: valitse **Työkalut / Asetukset / Yhteydet**, jossa ikkunassa valitse **“PC-verkko (LAN)”** kun taulu on liitetty paina **“Etsi”** painiketta.

## Studio-ohjelman asennus

Ohjelma toimitetaan DC-levyllä. Siirrä ohjelma tietokoneeseen omaan kansioon esim, “ALGE\_STUDIO”

Jos ohjelma on pakattu pura se esim. WIN-Zip ohjelmalla samaan kansioon.

Ohjelman uusimman version voit aina imuroida ALGE - TIMING sivuilta (AUT):

[www.alge-timing.com](http://www.alge-timing.com) / download / software / DMV Display Studio Ver.3xx.

## Ohjelman käyttökielen valinta

Valitse ohjelman käyttökieli,, Suomi(Finish), Germany, English jne..valitsemalla:

**Työkalut / Asetukset / Ohjelman kieli ja PC-näppäimistö.**

## PC-näppäimistö

Samassa ikkunassa voidaan määrittellä käytettävä PC-näppäimistö,, jolla tekstit kirjoitetaan

Jos suomalainen (Skandi) näppäimistö, valitse **Western.**

Jos venäläinen näppäimistö, valitse **“Cyrillic”**

rviittavat kytkennät ja IP-asetukset ja muokattava tietokoneesi IP-asetukset vastaamaan näyttötaulun asetuksia.

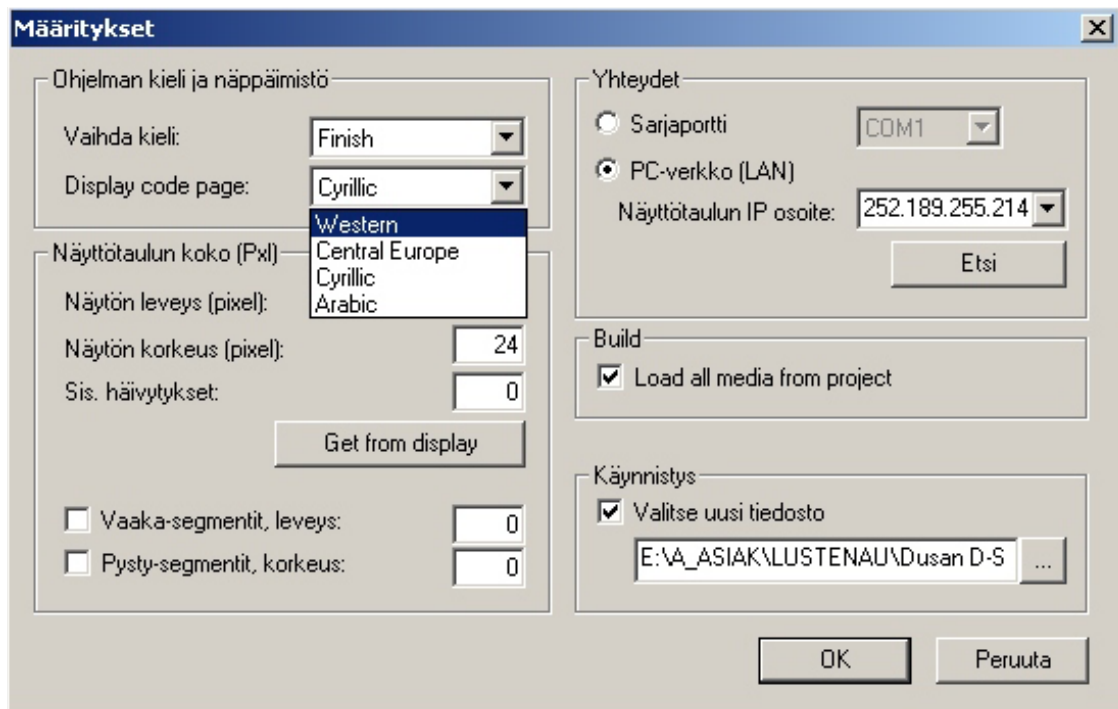
## Yksilöllinen käsikirja

Tämän käsikirjan ohjeistus keskittyy INFO-taulun ominaisuuksiin:

\*\*\* kello, lämpömittari, vapaat rivi-tekstit ja mainokset

Laitteisto ALGE - RTNM-P1x24x120-O

Käyttäjä: Pekkaniska Oy



## Määrittelyt / Project settings

Yhteyden muodostamiseksi näyttötaululle täytyy projektiin tehdä muutamia perusasetuksia. Projektin asetukset löytyvät **Työkalut/Asetukset / Tools/Settings** - valikosta:

**Ohjelman kieli / Choose language** Voit valita haluamasi kielen alavetovalikosta.

Valittavissa on eri kielivaihtoehtoja: Englanti, Saksa, Suomi (Finish)

Kun käyttöliittymän kieli vaihdetaan, ohjelma täytyy uudelleen käynnistää muutoksen aikaan saamiseksi.

**Näytön ja näppäimistön koodi / Display Code Page** alavetovalikosta voit valita kulloinkin käytettävän näppäimistön / koodiston.

Tämä asetus on käyttökelpoinen erillaisia näppäimistöjä (Cyrilic) käytettäessä.

Kun esimerkiksi käytät Suomenkielistä näppäimistöä, valitse asetukseksi Western.

## Näyttötaulun leveys ja korkeus (pikseleinä) /Display width, height

### Näytön pystysuuntaiset lohkot, leveys /Vertical segments, width

Asetusta voidaan käyttää jos taulu on jaettu erillisiin lohkoihin

### Näytön vaakasuuntaiset lohkot, korkeus /Horizontal segments, height

Asetusta käytetään jos taulu on jaettu erillisiin vaakasuuntaisiin lohkoihin, kuten moniriviset näytöt

### Sisäänrakennetut siirtymät /Embedded wipe count

Asetuksella näytetään tauluun sisäänrakennetut siirtymät/pyyhkäisy.

### Sarjaliikenne (COM) portti /Serial Port

Haluttaessa tiedonsiirtoon käytettävään sarjaliikenneporttia (COMx) valinta ja portin numero

**Verkkokortti /Ethernet (LAN)** tiedonsiirto paikallisverkon Ethernet-yhteyden kautta

**Näyttötaulun IP osoite /Display IP address** voidaan syöttää yhdistelmäkenttään tai valita kentän alavetovalikosta Etsi /Search-näppäimen painamisen jälkeen.

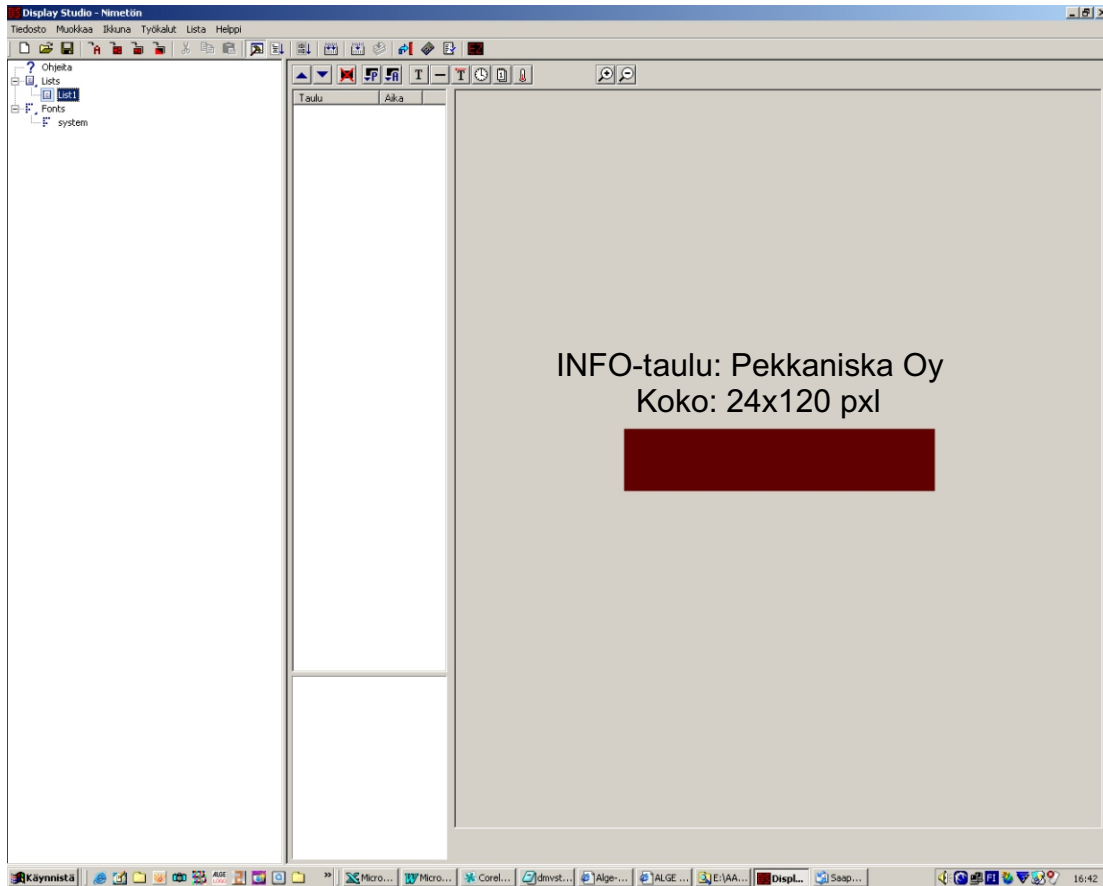
### Lataa projekti käynnistettäessä /Load all media from project

Tällä asetuksella saat Display Studio ohjelman avaamaan valmiiksi haluamasi projektin ohjelman käynnistymisen yhteydessä.

## Pääikkuna

Ohjelman avautuessa uusi tyhjä projekti on valmiiksi avoinna. Tällaisessa projektissa kootaan yhteen kaikki ne ominaisuudet / tiedot mitä näyttötaululla halutaan esittää.

Alla oleva kuva näyttää sovelluksen pääikkunan heti käynnistyksen jälkeen.



Vasemmassa ikkunassa on juuri-näkymä josta voi navigoida mihin tahansa projektin sisältämään yksittäiseen tietoon ja asetukseen.

Oikeassa ikkunassa näytetään juuri-näkymästä valitun aihealueen yksityiskohtaiset tiedot.

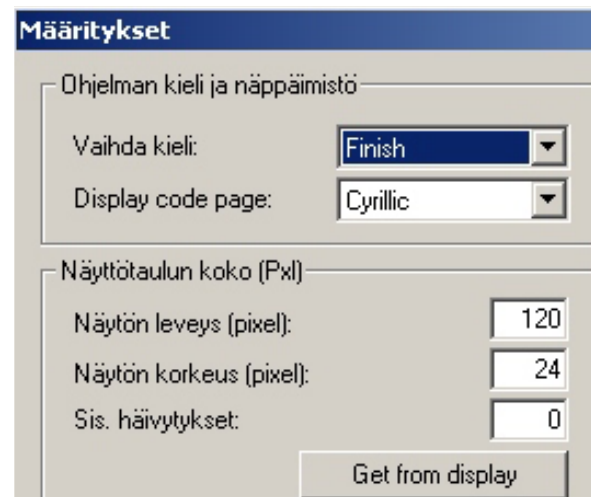
Myös taulun koko 24x120 pxl on määritetty ohjelmassa. Valitse **Työkalut/Asetukset** ja "Näyttötaulun koko".

"Sis. Häivytykset" tässä vaiheessa = 0

Näytön leveys =120pxl ja korkeus=24pxl.

Tämän jälkeen ohjelma asettaa kaikki tekstit huomioiden valitun taulun mitat.

Taulun tiedot voidaan myös hakea: "Get from display" jos Pc on liitettyinä tauluun.



## Tiedoston rakenteen juuri-näkymä projektissa navigoimiseen

Kuten aiemmin jo mainittiin, vasemman ikkunan juuri-näkymä on tarkoitettu projektissa navigoimiseen ja yksittäisten projektitietojen näyttämiseen.

Projektitiedot voidaan jakaa seuraaviin kokonaisuuksiin:

**Listat List** projektilistat.

**Listat Lista** on kokonaisuus tiedosta (tekstistä ja animaatioista) jonka näyttötaulu voi esittää kerrallaan.

Lista muodostaa käskyt näyttötaulun ohjainyksikölle, joka esittää ja toimii listan sisältämien käskyjen mukaan.

## Valmiit listat

Koulutuksen yhteydessä pyritään rakentamaan käyttäjille ns. perulistat. Näiden pohjalta on helppo laajentaa taulun toimintaa ja näyttöjä kokemuksen lisääntyessä, animaatio, häivytykset jne.

Seuraavaksi avataan valmistetut listat taulun käyttöön:

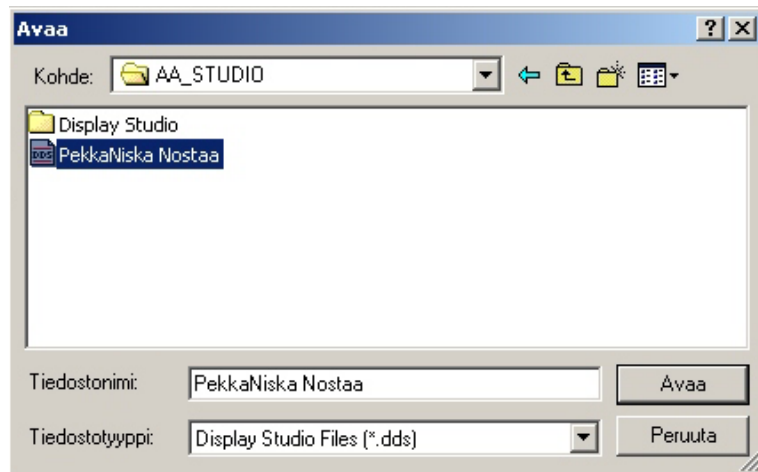
\*\*\* kello

\*\*\* Lämpömittari (ulkoilma)

\*\*\* tekstimuotoisia mainoksia

Tämä tehdään: **Tiedosto / Avaa** ja valitaan kansio "PekkaNiska nostaa"

On hyvä tallentaa sopivilla nimillä seuraavatkin omat "projektit" samaan kansioon,, sopivilla nimillä....



## Pääikkuna

Nyt pää-ikkunaan on siirretty tarvittavat tiedot.

Kaksois-klikkaa "Listat" klikkaa esim. "Time" ja nyt rakennetut listat siirtyvät oikealle "Taulu" sarakkeeseen,

Klikkaamalla "date" osa-näkymää tulostuu editointi-tauluun ohjain merkkejä "dd.mm.yy".

Näiden koodien avulla taululle tulostuu päiväys, esim. 01.10.2006.

Samoin avutuvat muut listat, näyttäen sisällön joko koodi-kielisenä tai valmiina tekstinä.

Kunkin osa-näkymän tekstiä voit muuttaa aktivoimalla teksti-osa hiirelle ja kirjoittamalla uusi tieto

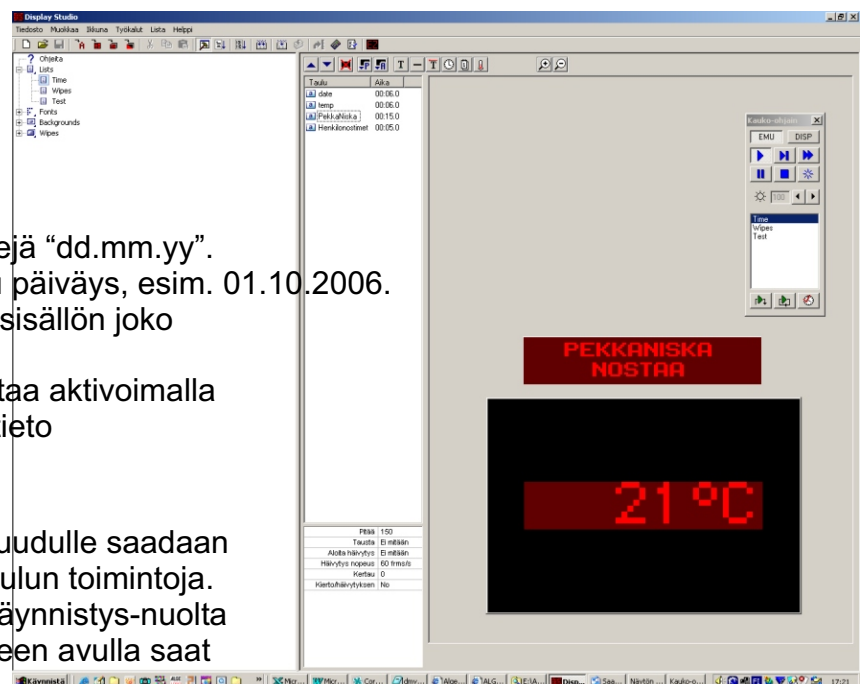
## Kaukosäädin

Valitsemalla Työkalut / Kaukosäädin, ruudulle saadaan Emulaattori joka jäljittelee todellisen taulun toimintoja.

Valitse "EMU" ja Time. Paina sinistä käynnistys-nuolta vasemmassa reunassa. Hiiren painikkeen avulla saat selville muutkin toiminnot.

Jos näyttötaulu RTNM- on kytkettynä, voit "DISP"

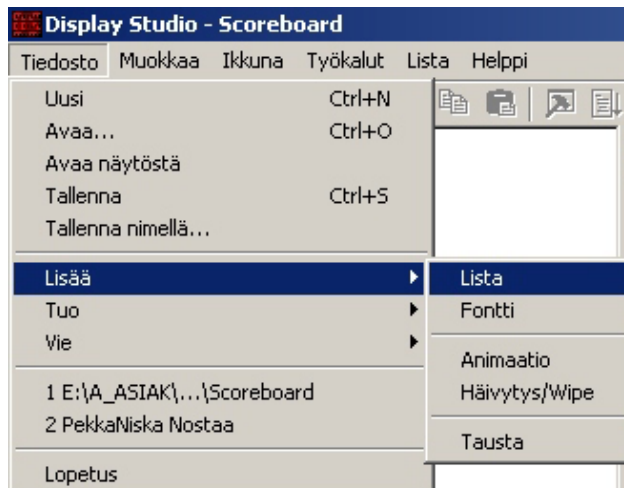
painikkeen avulla tehdä saman todellisella taululla,, ts. tarkastella tehtyä projektia.



## Listat

Uusi projekti sisältää aina yhden tyhjän listan, List1. Mukana on myös perus-fontit (system).

Uusia listoja voidaan lisätä käyttäen **Tiedosto/Lisää/Lista**, **File/Insert /List**.



Voit valita kahdesta eri rakennus-tavasta listojen muokkaamisen:  
Aktivoi hiirellä List/ Lista1 saat näkymän oikealle ruudun osalle.

**Lista /Rakenna /List Builder** ja **Listan lähdekoodi / List Source**. Näiden toimintatapojen erona on käyttäjän kokemus:

**Lista /Rakenna /List/Builder** soveltuu alkavalle käyttäjälle ja **Lista/Lähdekoodi / List /Source**, ohjelmointiin perehtyneelle käyttäjälle.

## Lista /Rakenna

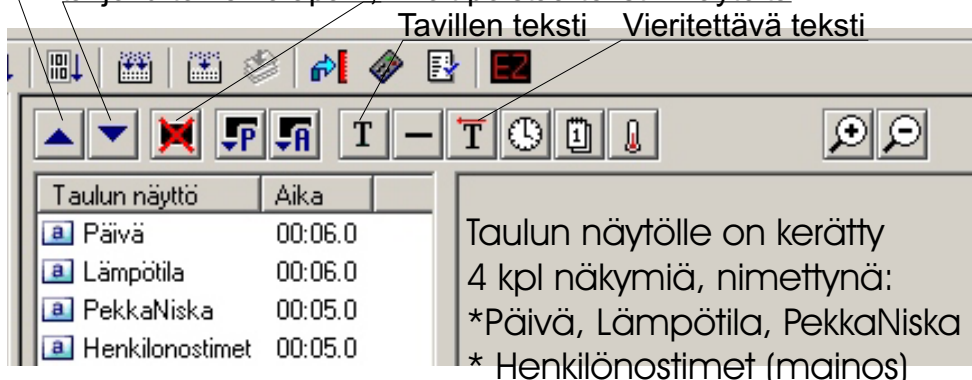
Lista / Rakenna komento suorittaa ohjelmassa taulun koodauksen, näyttötaulun multimedia sisällön luomisen ja määrittämisen sen pohjalta mitä listoja taulun näyttöön kerätään "taulun näyttö" sarakkeessa.

Näyttö muodostuu List1, List2-osista, jotka voidaan nimetä: Päivä, Lämpötila, Mainos1..jne. ts. eräänlaisesta **Näkymästä**, jotka voivat olla tekstiä, animaatioita tai näiden yhdistelmiä.

**Uusi teksti tauluun (P-painike)/New text panel** ja **Uusi animaatio tauluun (A-painike) / New animation panel** kuvakkeita käytetään lisäämään taululle uusi haluttu Näkymä.

**Siirrä osa-näkymä ylös /Move panel up** ja **Siirrä osa-näkymä alas /Move panel down** näppäimiä käytetään jotta näyttötaululle saadaan osa-näkymien haluttu järjestys. Aktivoi hiirellä esim. "Lämpötila" ja siirrä sinisellänuoli-näppäimellä ylös-päin

tai joku toinen alapäin. Voit poistaa tekstin näytöltä



## Teksti taulu /Text panel

Valitun taulu-näytön jokaisen Näkymä-tiedon ominaisuudet ovat esitettynä näkymälistauksen alla olevassa teksti-ikkunassa. Tietoja voidaan tarkastella / muuttaa kun hiirellä aktivoidaan halutun näkymän nimi-kenttä, esim. "Päivä"

Ominaisuuksia voidaan muokata, kirjoittamalla uusi tieto tai valitsemalla esim. uusi Fontti jne.

Tietyt näkymät ovat aluksi esillä koodeina, joita käyttäjä ei voi muuttaa. Mutta näiden näkymien kokoa (Fontti) voidaan muuttaa taulun pxl-koon rajoissa. Ts. Kello voi olla koko taulun korkuinen, tai vain "yhdeällä rivillä" jne

Tällaisia ovat mm. Kellonaika Päivä Lämpötila

The screenshot shows the software interface with a main display area showing a red digital clock and temperature. The control panel on the left has a table for 'Taulun näyttö' (Table display) with columns 'Aika' (Time) and 'Näyttö' (Display).

Taulun näyttö	Aika
Päivä	00:06.0
Lämpötila	00:06.0
PekkaNiska	00:05.0
Henkilönostimet	00:05.0

Below the table, there are icons for various display functions. A tooltip for the clock icon says: "Taulun näytölle valittu, näkymät: Päivä, kellonaika ja lämpötila".

Another tooltip for the text icon says: "Taulun näytölle on valittu, näkymät 'Text' kiinteä teksti yläs riville 'RollText' vierivä-teksti alariville".

## Muutokset, muokkaus

Kun näkymä aktivoidaan hiirellä: tekstin / koodien paikkaa voi vapaasti siirtää (sovitella) ruudulla.

Samalla pc-näytön alaosassa saadaan näkyviin ikkuna jossa näkymää voidaan muokata:

Kirjoittaa tekstiä max. taulun pituiselle riville (kiinteä-teksti), valita fontti (system), nähdä lukuina tekstin aloitus "Vasen reuna", tekstin paikka "Yläreunasta" Viikutus" jos teksti halutaan viikkumaan (vieriessä) myös viikutuksen nopeus voidaan määrätä (No) ja nämä efektit on testattava hyvin jotta lopullinen näyttötaulun esitys (projekti) olisi hyvän näköinen ja luettava !!!

Teksti	Text
Fontti	system
Zoomaus	1
Vasen reuna	0
Yläreuna	3
Viikutus	No

Kun "Text" näkymä aktivoidaan hiirellä, ruudun pieneen kirjoitus-ikkunaan voidaan tehdä tarvittava teksti, esim. "Tervetuloa"

Teksti	Tervetuloa
Fontti	system
Zoomaus	1
Vasen reuna	0
Yläreuna	3
Viikutus	No

Aktivoidamalla Teksti kenttä hiirellä tämä osa-näkymä voidaan sijoittaa halutulle kohdalle taulussa.

Samoin aktivoidaan "RollText" kenttä hiirellä ja nyt tekstin kirjoitus-ikkunassa voidaan kirjoittaa "Matti Heikkinen. Jouko Loikkanen"

Ikkunassa voidaan valita sopiva vieritys-nopeus, lukemat 12...20 ovat käyttökelpoisia....

HUOMAA: pienessä teksti-ikkunassa pitkä-kirjoitus siirtyy vasemmalle!! MUTTA kun taulu aktivoidaan,, teksti näkyy ruudun taulussa.

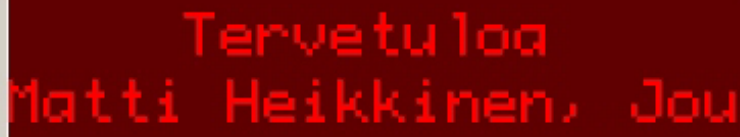
Nyt tehdään talletus-koodi-muotoon taululle läheteäväksi: Valitse **Lista / Rakenna kaikki** Tämän jälkeen ohjelma ilmoittaa: "Listojen rakentaminen onnistui !"

Display Studio  
Listojen rakentaminen onnistui !  
OK

HUOMAA: tämä toiminto on tehtävä aina kun näkymässä jotain muutetaan !!!

## Näkymien testaus, Emulaattori ja kaukosäädin

Kun taulun näytön erilliset näkymät / kentät on suunniteltu ja kirjoitettu, tämä voidaan testata PC:n näytöllä: valitse **Työkalut / Kaukosäädin**. Kaukosäätimen avulla tehtyä projektia "koko näyttöä" joka koostuu yhdestä tai useammasta osa-näkymästä "Päivä", Lämpötila "Mainos1 jne. voidaan testata suhteessa oikean kokoisella taululla "EMU" tai siirtää tieto varsinaiselle taululle "DISP", jos kytketty verkkoon tai sarjaporttiin.



Jäljittely käynnistyy painamalla sinistä nuoli-painiketta, muut näppäimet kuten normaali nauhuri... Myös todellisen taulun kirkkaus (LED) voidaan valita 1-100 %



## Muutokset

Mikäli jokin asetukset ei näytä hyvältä, muutokset, siirrot voidaan tehdä tässä tilassa, aktivoimalla ylemmässä taulussa olevia osa-näkymiä.

Kunkin muutoksen jälkeen valitse **Lista / Rakenna kaikki**.

Tässä vaiheessa myös kaukosäädin "poistuu". Avaa se uudelleen ja voit taas käynnistää korjatun projektin katselun.

## Taulu näytön (projektien) eri näkymien muokkas

Valitun Näkymän ominaisuudet näkyvät ruudun alareunassa olevassa ikkunassa. Ominaisuuksia voidaan muokata halutuiksi. Eri osa-näkymien ominaisuudet ovat:

**Aika näytöllä /Freeze Näkymän** näyttötaululla esillä oloaika ( \* 100ms), esim. Freeze = 50 tarkoittaa että näkymä näytetään testi-ikkunassa ja taululla 50x100 ms = 5 sekuntia.

**Taustakuva /Background** Määrittää paneelille/näkymälle halutun taustakuvan ("vesileima"), jos asetetaan **None /Ei kuvaa**, näkymä esitetään ilman taustakuvaa.

**Aloitus pyyhkäisy /Starting Wipe** Määrittää näkymän aloituspyyhkäisyn. Alasvetovalikossa on valittavissa kaikki projektiin määritetyt pyyhkäisyt.

Näiden lisäksi valikossa voi näkyä näyttötaululle etukäteen ladattuja "oletuspyyhkäisyjä".

Oletuspyyhkäisujen määrä on määritelty yhdessä näyttötaulun asetuksessa, **display parameters (embedded wipe count)**.

**Pyyhkäisyn nopeus /Wipe Speed** Määrittää pyyhkäisyn nopeuden (0 hitain, 10 nopein).

**Toisto /Loop** määrittää montako kertaa peräkkäin näkymä näytetään. Jos "Aika näytöllä"= 50 (5 sek) ja Toisto = 5, näkymä pysyy taulun näyttöä 25 sek.

**Toisto pyyhkäisyn jälkeen /Loop after wipe** Pyyhkäisy on sisällytetty kertaukseen jos **Loop after wipe** on valittu, muutoin pyyhkäisy animaatio näkyy ainoastaan siirryttäessä edellisestä näkymästä nykyiseen.

Käyttäjä määrittää asetukset oikeanpuoleisiin laatikoihin valitsemalla niiden alasvetovalikoista halutun arvon ja painamalla ENTER. Tai kirjoittamalla ao. Ruutuun halutun arvon. Jos arvo ei ole sopivissa rajoissa tasta seuraa Virhe-ilmoitus / Error.

Käyttäjä voi lisätä haluttuja osia tekstipaneeliin komentopainikkeilla.

Nämä komentopainikkeet sijaitsevat **Lista Rakenna tai Rakenna kaikki List Builder / ikkunassa**.

Lisättyäsi tai valittuasi jonkun paneeliin osan, näet osan tarkemmat ominaisuudet alhaalla keskellä olevasta ominaisuusikkunasta.

**Vasen reuna/Left** ja

**Yläreuna /Top** arvot asetetaan klikkaamalla ja "raahaamalla" osa-näkymä haluttuun kohtaan taulun näytöllä.

**Fontti /Font** voidaan valita vain projektiin tuoduista fonteista. Mukana on mm. System fontti ja tarvittaessa erikoisfontteja , RUS

**Zoomaus /Zoom** vaikuttaa valitun tekstin suurentamiseen. Kokonaisluvut 1-4 ovat sallittuja arvoja tekstin suurentamiselle. Paneelin/näkymän mahdollisia osia ovat:

**Text / Teksti** Paikallaan pysyvä, esitettäväksi haluttu teksti.

**Horizontal line Ypos** On taulun korkeus/suunnan koordinaatti rivi halutulle osalle.

**Vieritys teksti / Rolling text Left Start** Asettaa pisteen josta rullaava/vierittyvä teksti alkaa taululla näkymään. Jos käytetään **AutoSize** asetusta **Yes**, **LeftStart** arvo asetuu automaattisesti niin että rullaava teksti menee koko näyttötaulun yli.

**Nopeus /Speed** asetus määrittää rullaavan tekstin vieritysnopeuden fps (ruutua sekunnissa).

**Suunta /Direction** määrittää vierityksen suunnan, voi olla joko **Right to Left / Oikealta vasemmalle** tai **Left to Right / Vasemmalta oikealle**.

**Aika /Time / Kellonaika.** Käytä **Format / Muotoile** ominaisuutta valitaksesi halutun ajan esitysmuodon.

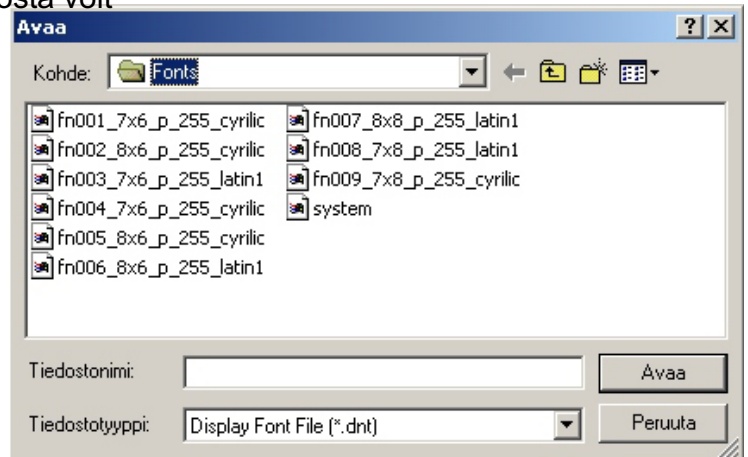
**Päivä /Date** Päivämäärä, **Format / Muotoile** määrittää päivämäärän esitysmuodon

**Lämpötila /Temperature / tauluun asennetun lämpötila-anturin lukema (C Celsius, F Fahrenheit).**

## Fontit / Font

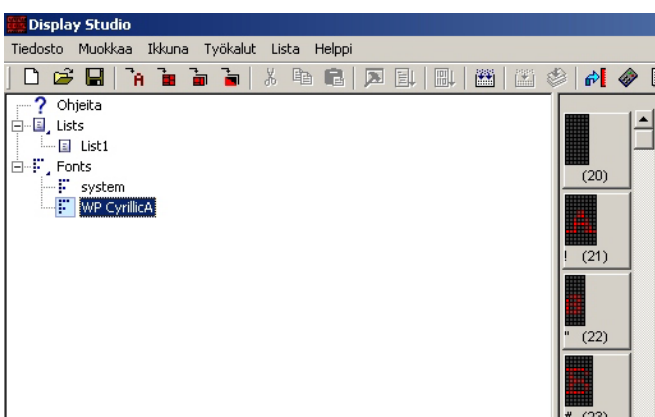
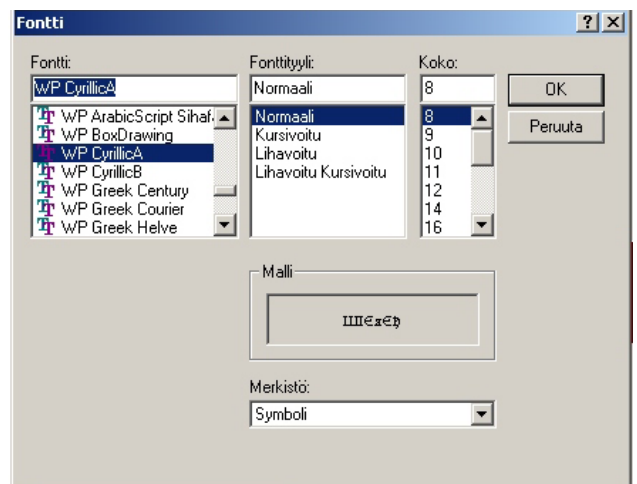
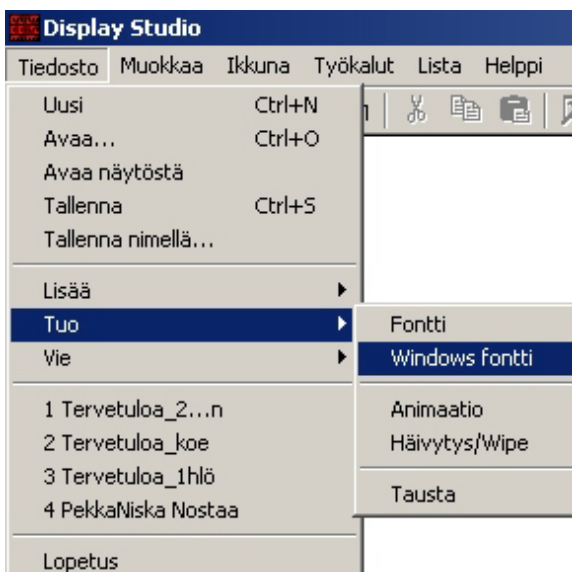
Jokaiseen uuteen "Uusi" projektiin on tuotava tarvittavat fontit. Perus-fontteina on "system" fontit jotka normaalisti riittävät 1-rivin teksteihin. Zoomaus-kerroin 2 auttaa asettamaan samat fontit taulu 2x1 rivin korkuiseksi, Ohjelmassa on mittava fonttien muokkaus-työkalu mutta sen käyttöä suositellaan vain kokeneille käyttäjille...

Valitse **Tiedosto / Tuo / Fontti**, saat Avaa lista josta voit siirtää fontteja Avaa-komennolla projektiin. Mukana on mm. Cyrillic-fontteja



## Valitse Tiedosto / Tuo / Windows-fontti

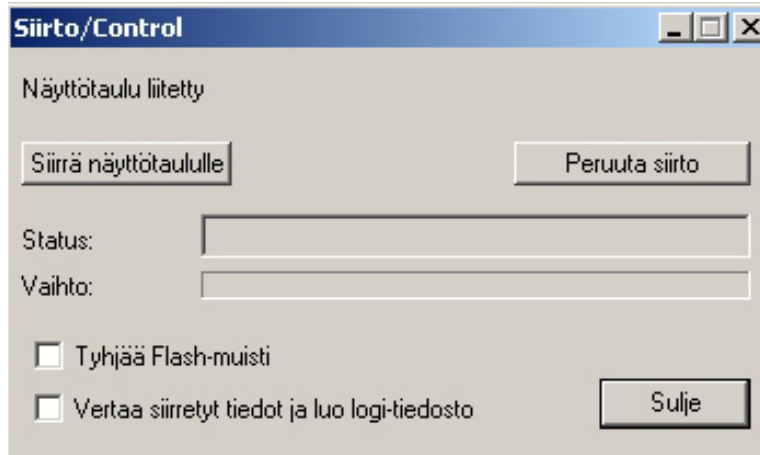
Nyt valikoima on lähes rajaton,,  
Voit myös valita minkä korkuisena fontit tuodaan... Tee aina testi "projekti" ja kokeile...



## Näyttötaululle tiedon / Projektin siirtäminen / Display loading

Sisällön, eli halutun projektin, siirtäminen näyttötauluun käynnistettään **Työkalut Tools / Siirrä / Upload** valikosta tai vastaavalla työkalurivin näppäimellä.

Lataaminen tapahtuu **Siirrä / Upload** valintaikkunan ohjaimilla (esitetty alla).



**Siirrä taululle /Load display** aloittaa tiedon siirtämisen näyttötaululle.

**Peru siirto /Cancel loading** lopettaa tiedon siirron taululle.

**Tyhjennä taulun muisti Clear Flash disk** Tyhjentää näyttötaulun flash- muistin (sisältää animaatioita, siirteet ja taustakuvat) ja siirtää taululle kaiken projektin tiedon.

Ellei ruksi /v ole valittuna, ainoastaan uudet ja muuttuneet projektin osat siirretään.

**Vertaa siirretyt tiedot ja luo lokitiedosto /Verify uploaded content and generate log file** tämän toiminnon ollessa valittuna taulun muistiin siirretty projekti verrataan Display Studio ohjelman projektiin.

Vertailun jälkeen luodaan lokitiedosto ja tallennetaan Display Studio kansioon.

## Pysyvä (tilapäinen) projekti näyttötaululle

Tee esi. Valmiista projektista "Tervetuloa\_1" sopiva, seuraavan vieraan teksti valmiiksi. Jotta vakio näytöt "Päivä" Lämpötila" PekkaNiska Nostaa" jne. Näin saadaan pois ja pysyvä toivotus näyttöön, valitse: "**Tyhjää Flash-muisti**" ja siirrä ajankohtainen tieto "Tervetuloa Matti Heikkinen" tauluun. Kun tilanne on ohi, poista toivotus ja lähetä vakio "Projekti" esim. "PekkaNiskaNostaa" taululle ja nyt vakio näytöt palaavat,, kunne tarvitaan uutta yksityistä näyttöä....

## Taulun uudet ominaisuudet

Vuoden 2006 aikana ALGE-RTNM-taulut ovat uusiutuneet ja niiden tekniset ratkaisut soveltuvat Info-tauluista..... lähes kaikkien kilpa-lajien tulostauluiksi.

Uudet ominaisuudet, Animaatio, Häivytykset, Fonttien-muokkaus tullaan käsittelemään erillisissä käsikirjoissa. Samoin satojen funktioiden koodit (#) tullaan julkaisemaan englanninkielisissä käsikirjoissa. Myös Studio-ohjelman rinnalle saadaan "EasyMessenger" "Helppo-ohjelma" jolla entistä yksinkertaisemmin saadaan viestit (projektit) näyttötaululle...

Taulun käsikirjaan Studio-ohjelman ominaisuuksiin, ongelmiin jne. Pyydämme Teidän ilmoitusta näin voimme jatko-kehittää ALGE - taulujen tekniikkaa edelleenkin.

Yhteys E-MAIL: [alge@alge-timing.fi](mailto:alge@alge-timing.fi), Puhelin 08-6662304

ALGE - Sportele Oy  
Sotkamo